

Nya Kalmarsand

Arkeologisk utredning steg 1

Håbo allmänning, Bista 4:10, Stora Ullevi och Spånga 1:9, 2:1
Bro, Håtuna, Kalmar och Låssa socknar
Håbo kommun
Uppland

Örjan Hermodsson



Nya Kalmarsand

Arkeologisk utredning steg 1
Håbo allmänning, Bista 4:10, Stora Ullevi och Spånga 1:9, 2:1
Bro, Håtuna, Kalmars och Låssa socknar
Håbo kommun
Uppland

Örjan Hermodsson

Utgivning och distribution:
Stiftelsen Kulturmiljövård
Stora gatan 41, 722 12 Västerås
Tel: 021-80 62 80
Fax: 021-14 52 20
E-post: info@kmmmd.se

© Stiftelsen Kulturmiljövård 2011

Omslagsfoto: Huvudleden inom södra delen av hålvägssystem Håtuna 172:1

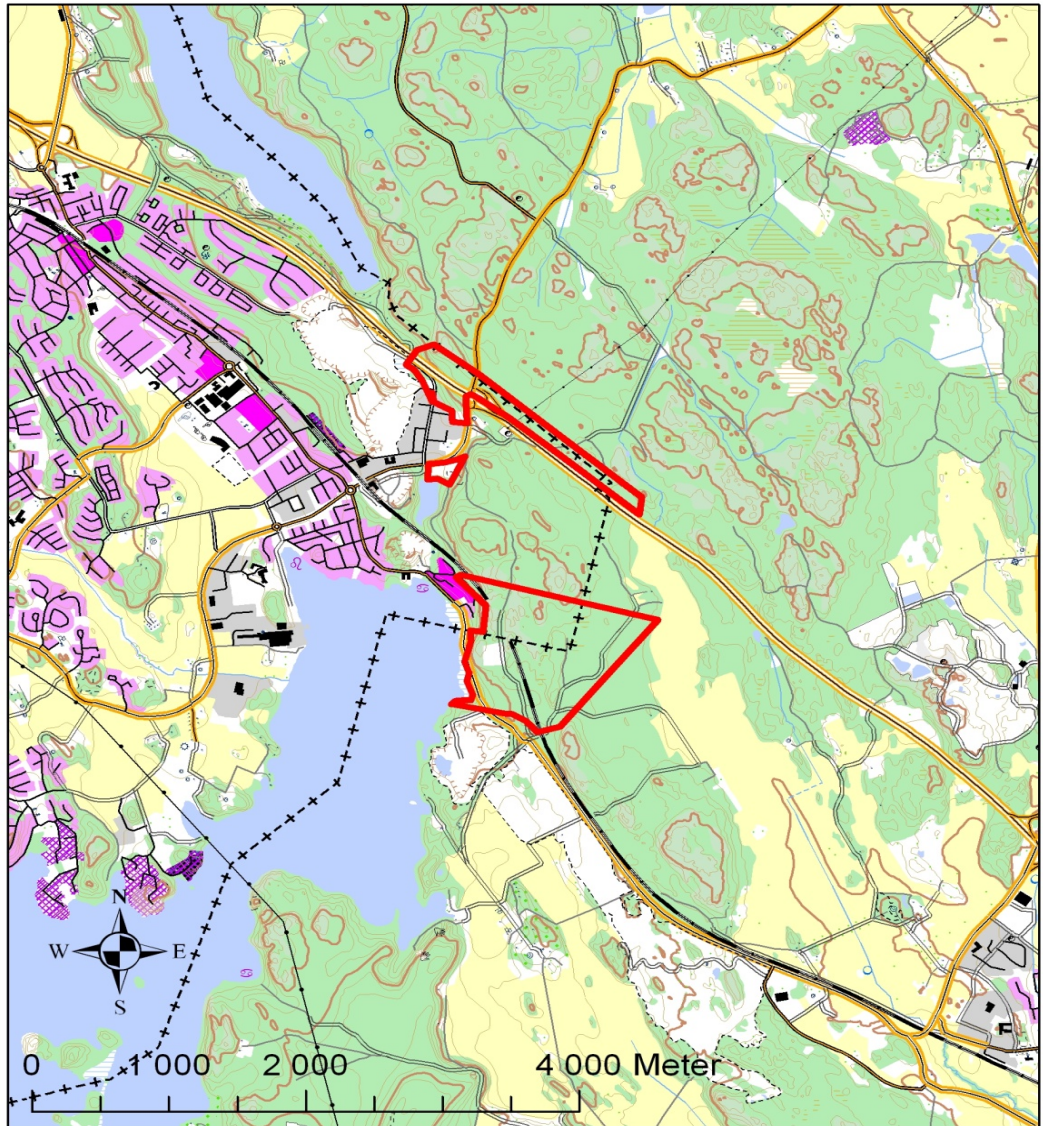
Kartor ur allmänt kartmaterial © Lantmäteriet. Ärende nr MS2006/01407.

ISBN: 978-91-7453-086-5

Tryck: Just Nu, Västerås 2011.

Innehåll

Inledning.....	5
Bakgrund	6
Målsättning och metod	7
Topografi och fornlämningsmiljö	7
Genomförande	8
Inventeringsresultat	9
Fornminnesbeskrivningar.....	13
Norra området.....	13
Tidigare resultat.....	13
Nyfunna lokaler.....	13
Mellersta området	16
Nyfunna lokaler.....	16
Södra området	17
Tidigare resultat.....	17
Nyfunna lokaler.....	17
Beskrivningar av boplatslägen.....	24
Tolkning och utvärdering	25
Referenser.....	300
Kart- och arkivmaterial	300
Otryckta källor.....	300
Litteratur.....	300
Tekniska och administrativa uppgifter	311



Figur 1. Utredningsområdenas lägen markerade med rött. Utdrag ur terrängkartan. Skala 1:50 000.

Sammanfattning

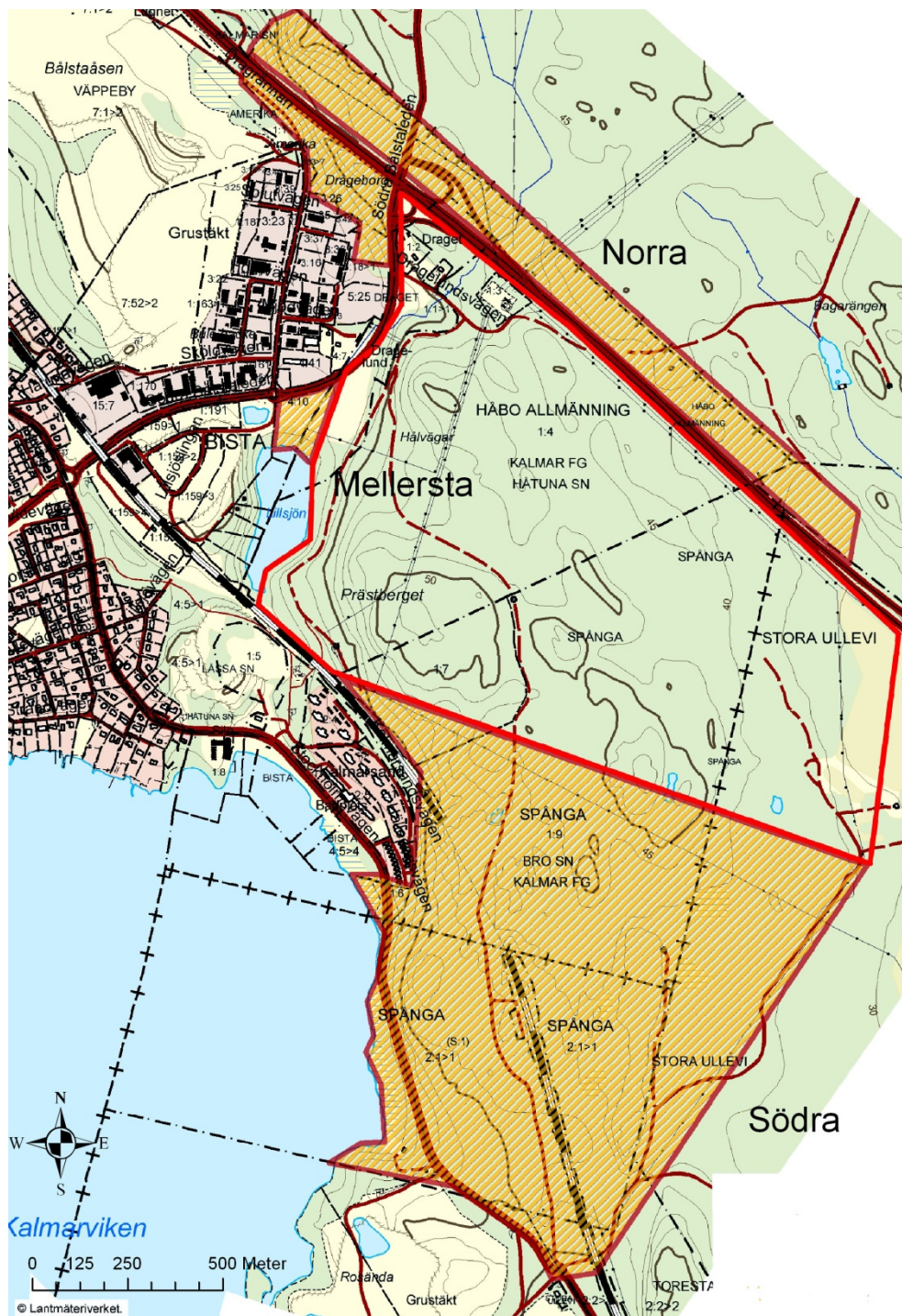
Under april–maj 2011 utförde Stiftelsen Kulturmiljövård, på uppdrag av Håbo kommun, en arkeologisk utredning inom tre i det närmaste obebyggda områden, där det södra området tidigare ingick i Håbo häradsallmanning. Området är relativt höglänt med en delvis brant sluttning mot dalgången vid Draget mellan Lilla Ullfjärden och Kalmarviken av Mälaren. Det södra området består av lerig åkermark. Området i norr har ett brant bergsparti i nordväst och sandig flackmark i sydöst. Inom de tre områdena fanns tidigare åtta lokaler registrerade i Riksantikvarieämbetets (RAÄ:s) digitala fornminnesregister (FMIS). Utredningen resulterade i 37 nya lokaler med forn- och övriga kulturhistoriska lämningar. 18 av dessa bedömdes som fasta fornlämningar. Vidare gjordes en bedömning av de enskilda lokalernas upplevelse- och vetenskapliga värden. Mest anmärkningsvärda är de omfattande fynden av ålderdomliga färdvägssystem i form av framförallt hålvägar. Sannolikt är dessa främst från förhistorisk tid och medeltid. *Sammantaget med de tidigare kända hålvägarna och systemen av hålvägar i denna del av Håbo kan den gamla vägmiljön bedömas vara av nationellt intresse.*

Inledning

Stiftelsen Kulturmiljövård utsågs under januari 2011 av Håbo kommun att utföra en arkeologisk utredning av tre områden i Bålsta som ska detaljplaneras för bostäder (fig. 1). Förutsättningarna för utredningen hade angivits i kommunens skrivelse med beteckningen UH-10-244. Utredningen skulle omfatta kart- och arkivstudier samt fältinventering av hela planområdena (fig. 2). Dessutom önskades en översikt av områdets fornlämningsbild. Vidare föreskrevs att rapporten ska beskriva fornminnena och deras bevarandevärde samt att det ges rekommendationer för områdets detaljplanering. Vanliga kriterier för fornlämningars bevarandevärde är upplevelsevärdet och det vetenskapliga värdet.

Enligt praxis fastställd av Riksantikvarieämbetet kan i stora drag två kategorier av lämningar urskiljas, dels sådana som bedöms vara fasta fornlämningar, dels sådana som bedöms vara övriga kulturhistoriska lämningar. Fördelningen mellan kategorierna har med tiden förändrats, så att fler och fler typer av lämningar har kommit att bli bedömda som fasta fornlämningar. Länsstyrelsen är den institution som på grundval av Kulturminneslagen har företräde att tolka vad som är fast fornlämning.

Denna arkeologiska utredning betecknas som etapp (steg) nr 1, vilket innebär att en okulär inventering har genomförts. Förutom att forn- och övriga kulturhistoriska lämningar dokumenterats, har även bra lägen för möjliga boplatser utpekats. Efter etapp 1 utredningen beslutar länsstyrelsen om även en etapp 2 utredning bör göras före exploatering. Denna innebär att även begränsade utgrävningar utförs, exempelvis för att fastställa boplatslägenas status. Boplatslägenas status kan bara fastställas efter utredningsgrävning (etapp 2).



Figur 2. Utredningsområdena i Håbo kommun enligt karta från Håbo kommuns planavdelning.

Bakgrund

Utredningsområdet omfattar ca 1,4 kvadratkilometer av ett gränsområde mellan Bro, Håtuna, Kalmar och Låssa socknar. Riksantikvarieämbetets fornminnesinventering har genomfört två inventeringsomgångar åren 1951 och 1979. Efter dessa inventeringar fanns inom utredningsområdet åtta lokaler registrerade (fig. 3) i FMIS (fornminnesregistrets digitala databas). Under år 2010 utförde Stiftelsen Kulturmiljövård en arkeologisk utredning av området norr om det södra av de senast

inventerade områdena (Hermodsson 2010). Då påträffades ett mycket omfattande bestånd av fornlämningar. De mest betydande av dessa fynd var gamla färdvägar, främst hålvägar.

FMIS nummer	Fyndplats	Hålvägssystem	Färdväg	Vägmärke	Gränsmärke	Brott/täkt	Övrig	Totalt
Bro 3:1				1				1
Bro 197:1			1					1
Bro 325						1		1
Håtuna 172:1		1						1
Håtuna 205:1				1				1
Håtuna 206:1	1							1
Håtuna 212							1	1
Kalmar 2:1					1			1
Summa	1	1	1	2	1	1	1	8

Figur 3. Tidigare registrerade lokaler inom utredningsområdena.

Målsättning och metod

Fältinventeringen var inriktad på att utreda förekomsten av fasta fornlämningar. Förutom att dokumentera forn- och övriga kulturhistoriska lämningar, har några lämpliga lägen för förhistoriska boplatser noterats. Metoden för inventeringen har i huvudsak varit okulär besiktning. De registrerade lokalerna har dokumenterats med hjälp av ett GPS-baserat fältdatasystem benämnt Fält-GIS. Detta har utvecklats vid Riksantikvarieämbetet. Alla nyregistrerade fornminneslokaler har förts in i FMIS av rapportförfattaren.

Topografi och fornlämningsmiljö

Utredningsområdet är indelat i tre delområden benämnda: det södra-, mellersta- och norra området (fig. 2). Det södra området ligger inom vad som benämns som Håbo häradsallmanning (jfr häradskartan från 1859–1863). Det har en höglänt och kuperad topografi med höjdnivåer från ca 5 m ö.h. upp till ca 60 m ö.h. Inom de högsta partierna finns uppstickande bergklackar. Dessa omges vanligen av moränmarker. De lägre delarna innehåller sandiga jordarter. Mindre inslag av organiska sediment förekommer. I sluttningen längst åt sydväst är en större yta med isälvsediment. Dalgången längst i öster innehåller lera och silt (SGU:s digitala jordartskarta).

De norra och mellersta områdena är lägre belägna i anslutning till Bålsta. Det lilla mellersta området ligger lägst i sedimentmark som är uppodlad. Det norra området ligger i en bitvis brant sydvästsluttning omedelbart intill E 18. I huvudsak består denna del av sandig sedimentmark, med mindre inslag av morän och berg i dagen och är skogbeväxt.

I den branta, sandiga sluttningen och den djupa dalgången har en av Upplands viktigaste kommunikationsleder i nord-syd och i öst-väst gått fram under förhistorisk tid och senare. Namnet Draget pekar på dalens stora betydelse som vattenled i

nordsydlig riktning. Nära denna finns i såväl nordsydlig riktning som i östvästlig riktning mycket omfattande system av forntida färdvägar. Vattenleden brukades ända in i medeltiden (Sandén 1984:69): Över den låga pasströskeln mellan Ullfjärden och Kalmarviken har båtarna dragits med hjälp av en ränna, som troligen varit förstärkt med timmerstockar, som kan ha täckts med oxhudar. Denna konstruktion har självfallet underlättat släpningen av båtarna. Den högsta passpunkten ligger på ca 15 m ö.h. Vid en arkeologisk dokumentation år 1974 bedömdes den vara från järnålder och historisk tid (Arkeologi i Sverige 1974:39f; Håtuna 110:1). Under 1920-talet påträffades rester av dragrännan (Hermodsson 1987:21). Frågan är om något av dragrännan ännu kan finnas kvar, efter all exploatering av området.

Utmed hela den västra sluttningen av häradsallmanningen finns nu genom tidigare inventeringsinsatser och efter de senaste arkeologiska utredningarna ett av Sveriges mest omfattande forntida vägsystem, en slags föregångare till nuvarande E 18 (jfr Sandén 1984:70). Kännedomen om omfattningen av detta vägsystem har, som nedan redovisas, på ett avgörande sätt utökats genom denna utredning. Hålvägar är lämningar efter ridvägar eller körvägar som har skapats i branta sluttningar med lösa jordlager. Inom utredningsområdet finns dels V-formade hålvägar som hänger samman med ridning, dels U-formade som brukar tolkas att vara uppkomna av körning med kärror. I Sveriges Nationalatlas finns ett avsnitt som särskilt behandlar färdvägar och farleder (Gren & Norman 1994). Där anges hålvägssystemen vid Draget som en förnämlig vägmiljö.

Fornlämningsmiljön i detta område visar att här har inte några centrala bosättningsområden legat. Sådana ligger emellertid inom andra angränsande delar av kommunen. Vid fornborgen Skansen nära Draget har dock en boplats från yngre stenålder med gropkeramik konstaterats vid utgrävningar (Håtuna 108). M. Olausson (1997: s 407–422) har genomfört undersökningar även inom fornborgen och har då konstaterat att platsen har brukats under senneolitikum fram till äldsta järnålder (tidskedet ca 2000–Kr. f.). Han menar att anläggningen då brukats i kultiskt syfte. I området norr om Borgen har även under forntiden järnhantering ägt rum. Den traditionella tolkningen av den muromgärdade bergshöjden är att den varit en fornborg från järnåldern. Den har legat i anslutning till den gamla farleden och kan ha varit en länk i ett bevakningssystem av denna. Tydligt har det funnits mycket varg i området för allmanningen, eftersom det här i trakten finns tre varggropar. En av dessa, som ligger nära torpet Draget, hittades vid den ovan nämnda arkeologiska utredningen år 2010. De andra fångstgroparna ligger nära det nordligaste utredningsområdets nordvästra gräns. Enligt tradition som kallas området för Varggårdsvreten, vilket tyder på att en större fångstanordning för vargar legat där.

Genomförande

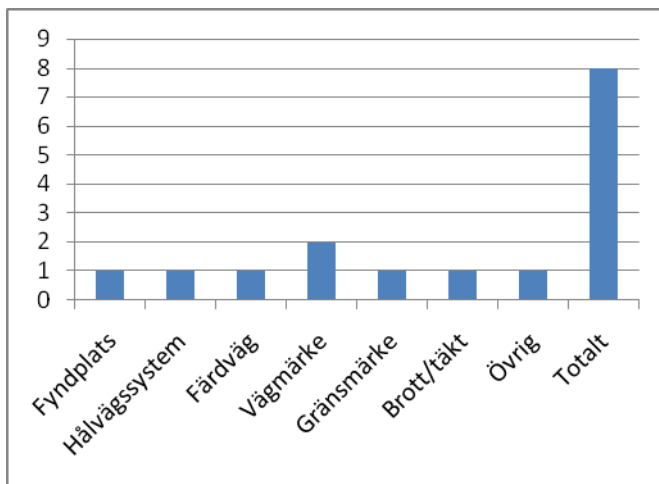
Förberedelserna för fältinventeringen omfattade framförallt studier av historiska kartor och rektifiering av dessa med hjälp av Arc-GIS. Kartorna kunde direkt användas i fältdata och på så sätt kunde lägen för lämningar från historisk tid lättare återfinnas och bedömas. De vektordata som utgjorde underlag för registreringen hämtades ur Riksantikvarieämbetets kulturmiljöserver.

Fältarbetet genomfördes under fyra dagar i slutet av april och under början av maj. Inventeringen fick en tyngdpunkt till vissa delar av området, i första hand inom den västra delen av det södra området och inom de två mindre områdena i norr. Anledningen är förstås de rika nyfynden av fornminnen som här gjordes. Inom den östra delen av det södra området utfördes i huvudsak punktvisa inventeringsinsatser.

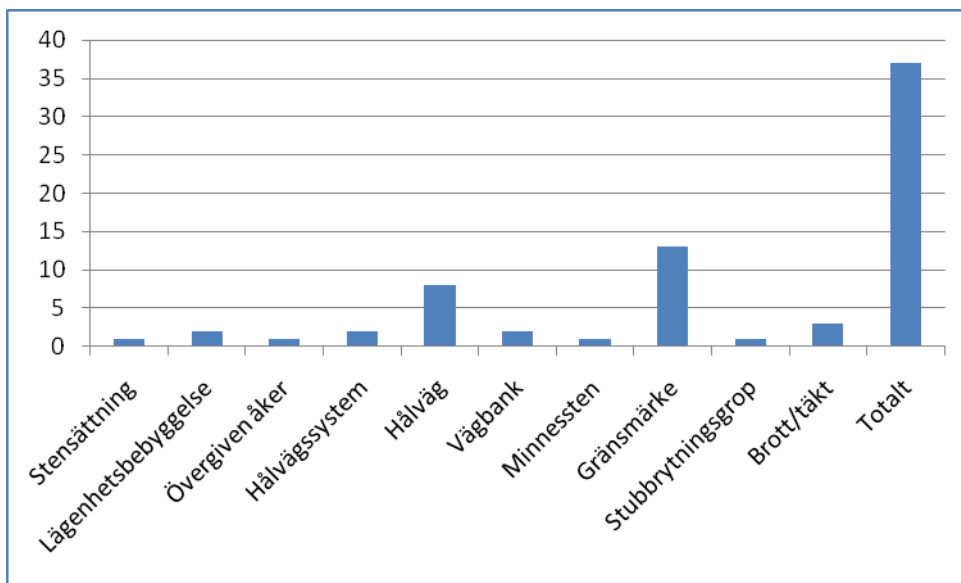
Inventeringsresultat

Totalt påträffades 37 nya lokaler (fig. 5). 18 av dessa bedömdes som fasta fornlämningar. Utsträckningen av det tidigare kända hålvägssystemet Håtuna 172:1 utvidgades ca 150 m åt SÖ. Detta system ligger omedelbart norr om den ursprungliga utsträckningen av det norra utredningsområdet. De nyfunna lokalerna omfattar bl.a. ett hålvägssystem (med 12 hålvägar), åtta enskilda belägna hålvägar, två vägbankar, 12 gränsmärken, en stensättning, indikationer på en förhistorisk boplats och en backstugelämning.

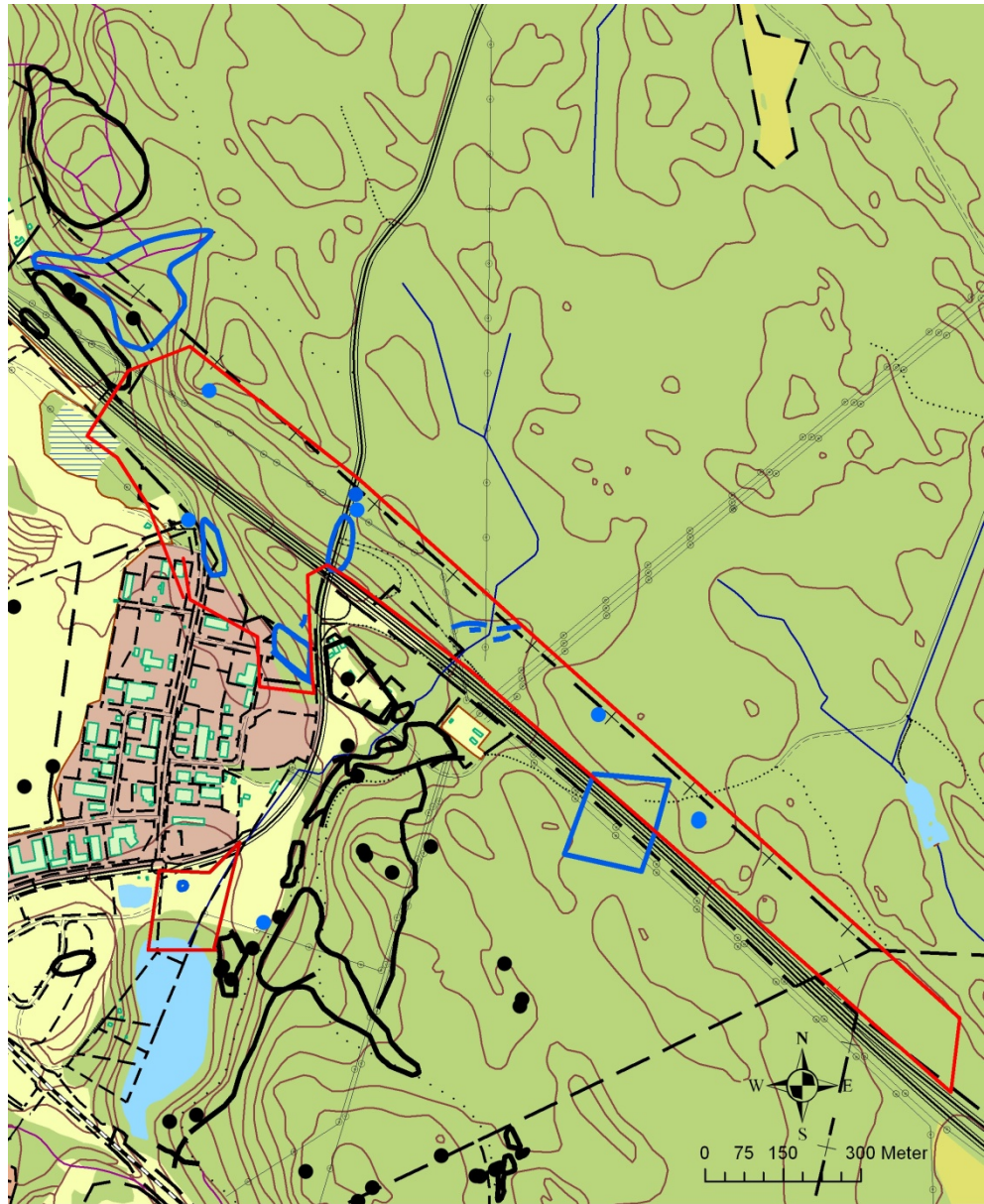
Resultaten presenteras här i form av diagram, beskrivningar, kartor och foton (fig. 4–19).



Figur 4. Fördelningen i typer av lämningar efter Riksantikvarieämbetets fornminnesinventeringar 1951 och 1979, samt från arkeologisk utredning år 2010.



Figur 5. Fördelning i typer av lämningar genom den arkeologiska utredningen år 2011.



Figur 6. Den totala bilden av forn- och övriga kulturhistoriska lämningar inom de norra utredningsområdena efter utredningen 2011. De blåmarkerade objekten är de som har berörts och registrerats vid utredningen. Objekten markerade med svart är tidigare kända lämningar som ligger utanför de rödmarkerade utredningsområdena. Den digitala fastighetskartan bildar bakgrund.



Figur 7. Den totala bilden av forn- och övriga kulturbistoriska lämningar inom det södra utredningsområdet efter utredningen 2011. De blåmarkerade objekten är de som berörts och registrerats vid utredningen. De blåmarkerade objekten är de som har berörts och registrerats vid utredningen. Objekten markerade med svart är tidigare kända lämningar som ligger utanför det rödmarkerade utredningsområdet. Den digitala fastighetskartan bildar bakgrund.

Fornminnesbeskrivningar

Norra området

Tidigare resultat

Håtuna 172:1. *Beskrivning:* Hålvägssystem, ca 350×20–200 m (Ö-V), bestående av ca 25 hålvägar med en sammanlagd längd av ca 1 500 m. De 2 längsta i den N delen, är 275–300 m (Ö-V). Parallellt med dessa är 8 hålvägar, 10–80 m långa (Ö-V), vilka förgrenar sig från och/eller sammanstrålar med de båda huvudhålvägarna. I S delen finns 12 hålvägar, där den längsta är 110 m lång. I anslutning till denna finns 4 hålvägar, 15–70 m långa. I SSV änden av huvudsträckningen ansluter 3 hålvägar i solfjädersform. Övriga 7 hålvägar ligger NV om huvudsträckningen och har vanligen parallella sträckningar. Hålvägarna är 1–5 m breda (vanligen 1–3 m breda) och 0,2–2,75 m djupa (vanligen 0,3–1 m djupa) samt har både V - och U - formade eller bitvis mjukt skålade profiler. De uppträder ställvis slingrande (mer än vad som framgår av B. Sandéns kartskiss 1978), speciellt i branten/slänten i V delen, där erosionen i kanten bitvis gör rännorna bäckfärelignande. Detta intryck förstärktes 1979 av tätare yngre granskog, som efter ca 20 år gallrats och nu vuxit upp till mäktig granskog. I Ö delen med 1979 avverkningsmogen blandskog och då relativt grunda, nästan dikesliknande rännor, är det omvända förhållandet, sedan 1980-talet kalhugget och nu uppväxande ungskog med tät ung barrskog med lövsly, som helt döljer rännorna. Hålvägarna skäres på 3–4 ställen av i S skålad sen körstig och i N av annan stig upp till fornborgen Håtuna 108. *Antikvarisk bedömning:* Fast fornlämning. Lokalen har höga upplevelse- och vetenskapliga värden.

Detta system av hålvägar utvidgades vid inventeringen 2011 med de 12 hålvägarna i södra delen.

Håtuna 205:1. *Beskrivning:* Milsten, uppgift om. Enligt Håbo kommun, kulturkontoret, flyttades milstenen från Kalmar socken RAÄ-nr 1:1 hit år 1987. *Antikvarisk bedömning:* Uppgift om (ingen lämning).

Håtuna 206:1. *Beskrivning:* Fyndplats för 1 skafthålsyx av gråsten, ca 19,5×6,5×5 centimeter. Skafthålets diameter är 2 centimeter. Påträffades vid omlägningsarbeten av Håtuna-Bålstavägen vid dess passage av nya Europaväg 18. *Antikvarisk bedömning:* Uppgift om (ingen lämning).

Håtuna 212. *Beskrivning:* Ängsmark, uppgift om, inom ett ca 170×160 m (NNÖ-SSV) stort område. Läge enligt 1788 års karta. Vid besiktning av platsen konstaterades att markytan är lämplig ängsmark. *Antikvarisk bedömning:* Uppgift om (ingen lämning).

Kalmar 2:1. *Beskrivning:* Femstenarör, stenarna är 0,35–0,6 m höga, 0,30–0,55 m breda och 0,20–0,35 m tjocka. Den ÖNÖ stenen saknas. Postament saknas. Stenarna är resta direkt på markytan. Vid besiktning 2011-06-21 konstaterades att gränsmärket är förstört och borttaget. På platsen är nu infartsväg till grustäkt. *Antikvarisk bedömning:* Förstörd.

Nyfunna lokaler

Håtuna 231. *Beskrivning:* Hålväg, 25 m lång (i en svag båge från NNÖ till VSV), 2–3 m bred och 0,2–0,4 m djup. *Antikvarisk bedömning:* Fast fornlämning. Lokalen har vetenskapligt värde.

Håtuna 232. *Beskrivning:* Gränsmärke, 1×1 m (NNV-SSÖ) och 0,2 m högt, av 0,1–0,6 m stora stenar. Hjärtstenen är 0,2 m hög, 0,3 m bred (NNÖ-SSV) och 0,2 m tjock. Sannolikt kullfallen. Åt ÖSÖ finns flera utkastade stenar, 0,4–0,6 m stora. *Antikvarisk bedömning:* Fast fornlämning. Lokalen har vetenskapligt värde.

Håtuna 233. *Beskrivning:* Hålväg, 40 m lång (ÖNÖ-VSV), 2–3 m bred och intill 0,4 m djup. *Antikvarisk bedömning:* Fast fornlämning. Lokalen har vetenskapligt värde.

Håtuna 234. *Beskrivning:* Gränsmärke, 1 m i diameter och 0,2 m högt, av 0,2–0,3 m stora stenar. Två utkastade stenar åt NV. *Antikvarisk bedömning:* Fast fornlämning. Lokalen har vetenskapligt värde.

Håtuna 235. *Beskrivning:* Hålväg, 30 m lång (ÖNÖ-VSV), 3–4 m bred och intill 1 m djup. Avskuren av dike i VSV. *Antikvarisk bedömning:* Fast fornlämning. Lokalen har upplevelsevärde och vetenskapligt värde.

Håtuna 236. *Beskrivning:* Gränsmärke, 1 m i diameter och 0,2 m högt av intill 0,2 m stora stenar, Hjärtsten, 0,2 m hög, 0,3 m bred (VNV-ÖSÖ) och 0,2 m tjock. Utkastade stenar åt NÖ. *Antikvarisk bedömning:* Fast fornlämning. Lokalen har vetenskapligt värde.

Håtuna 237. *Beskrivning:* Hålväg, 20 m lång (Ö-V), 1–2 m bred och 0,2–0,3 m djup. *Antikvarisk bedömning:* Fast fornlämning. Lokalen har upplevelsevärde och vetenskapligt värde.

Håtuna 238. *Beskrivning:* Gränsmärke, 1×0,5 m (NNÖ-SSV) och 0,2 m högt, av 0,1–0,3 m stora stenar. Raserat. *Antikvarisk bedömning:* Fast fornlämning. Lokalen har vetenskapligt värde.

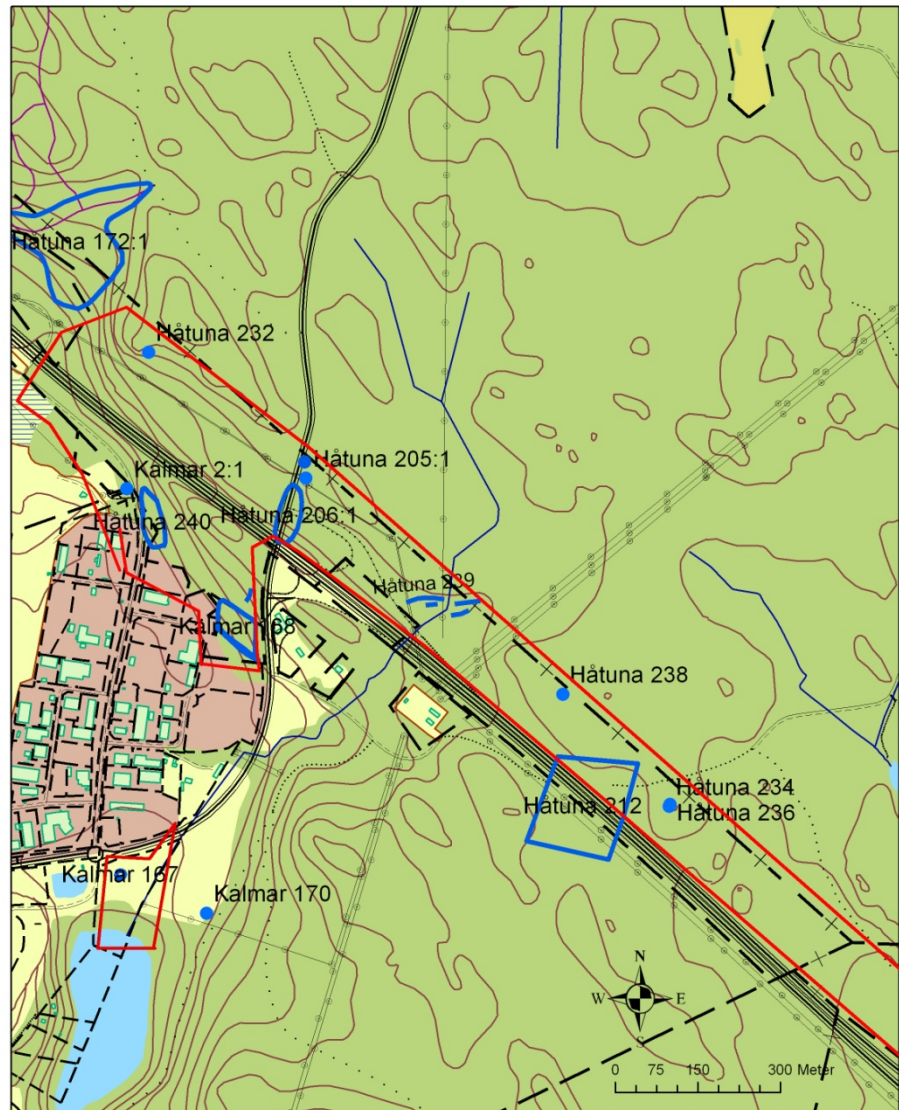
Håtuna 239. *Beskrivning:* Hålväg, 65 m lång (i en båge från Ö till SV), 2–3 m bred och 0,2–0,5 m djup. *Antikvarisk bedömning:* Fast fornlämning. Lokalen har upplevelsevärde och vetenskapligt värde.

Håtuna 240. *Beskrivning:* Backstugetomt, inom ett ca 110×30 m (NNV-SSÖ) stort område, bestående av 1 grund efter jordkällare, tomtyta och övergiven åkermark. Jordkällargrunden, belägen i ÖNÖ kanten är 5×4 m (NV-SÖ) och inschaktad i slutningen intill 1 m djup. Tomt- och åkermarken avgränsas av ett hak åt ÖNÖ, ca 1 m högt. *Antikvarisk bedömning:* Övrig kulturhistorisk lämning.

Håtuna 241. *Beskrivning:* Minnessten, granit, 1,4 m hög, 0,55 m bred (VNV-ÖSÖ) vid basen och 0,2 m tjock. Huggna sidor, avsmalnande uppåt med rundad topp. Står på en cementsockel. I SSV är texten: År 1890 väcktes förslag av Greve C. G. Lewenhaupt på Aske om denna vägs omläggning. Åren 1922–1923 utfördes vägföretaget såsom nödhjälpsarbete av arbetare från Håbo härad. H. L. Hammarskjöld var då Landshövding i länet. Enligt informationsskylt flyttades stenen till platsen 1987. Åskränet där den gamla vägen passerade kallades för Bule backe. *Antikvarisk bedömning:* Övrig kulturhistorisk lämning. Lokalen har upplevelsevärde.

Kalmar 168. *Beskrivning:* Övergiven åker, sentida, 130x50 m (VNV-ÖSÖ), bestående av 2 terrasser och plana, delvis dikesavgränsade åkerytor samt enstaka röjningsrösen. Den största terrassen, som omfattar den NÖ delen av området, avgränsas i NÖ av ett hak, ca 0,5–1,5 m högt. Där ligger det största röjningsröset, ca 20x10 m (NNV-SSÖ), 1 m högt, vanligen av 0,2–1,5 m stora stenar och block. *Antikvarisk bedömning:* Övrig kulturhistorisk lämning.

Kalmar 169. *Beskrivning:* Vägbank, 100 m lång (i en båge från ÖSÖ till NV), 5 m bred och intill ca 2 m hög i nedre delen. *Antikvarisk bedömning:* Övrig kulturhistorisk lämning.



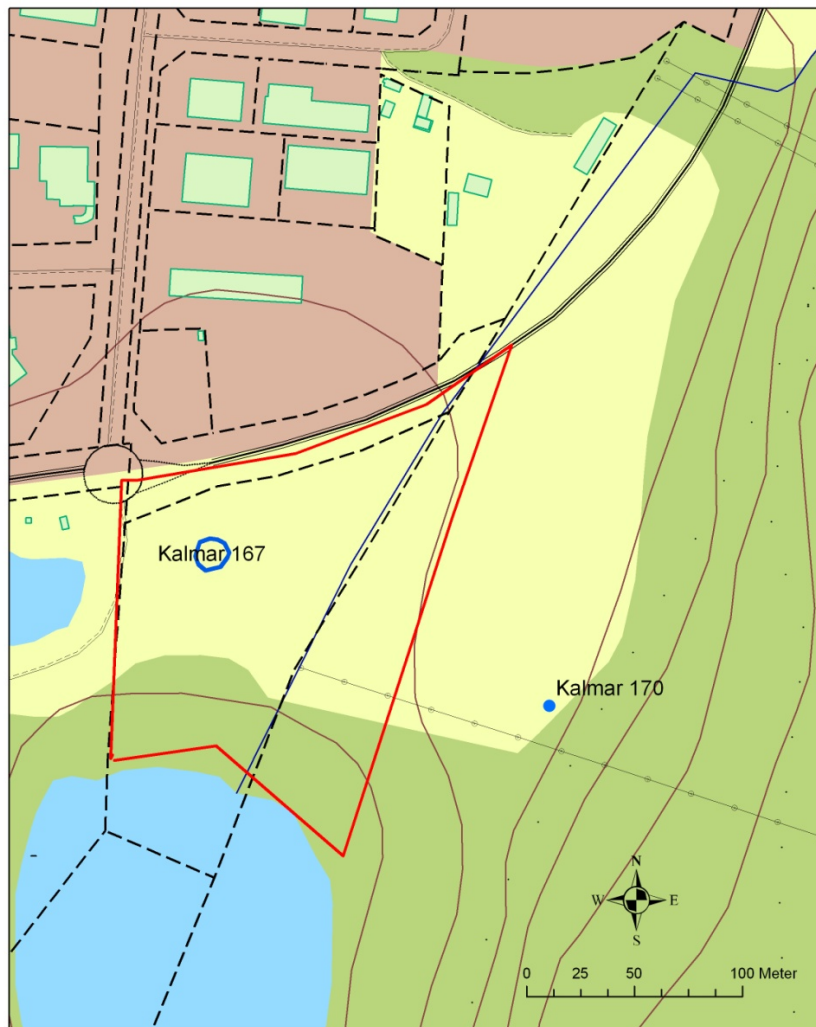
Figur. 8. Forn- och övriga kulturhistoriska lämningar inom det norra området. De blåmarkerade objekten är sådana som berörts (de tidigare kända) eller nyregistrerats vid utredningen. Den digitala fastighetskartan bildar bakgrund.

Mellersta området

Nyfunna lokaler

Kalmar 167. *Beskrivning:* Boplats?, fastställd genom fynd av rikligt med bränd lera, lerklining och tegelbitar. De förekommer inom en yta med ca 20 m i diameter, i N delen av en upplöjd åker. *Antikvarisk bedömning:* Bevakningsobjekt (osäker fornlämningsstatus). Lokalen har vetenskapligt värde.

Kalmar 170. *Beskrivning:* Torp, uppgift om. Enligt karta över Klockarebord från år 1693 finns här angivet: "Torp till Torresta herrgård". *Antikvarisk bedömning:* Uppgift om (ingen lämning synlig).



Figur 9. Forn- och övriga kulturhistoriska lämningar inom det mellersta området. De blåmarkerade objekten är sådana som registrerats vid utredningen. Den digitala fastighetskartan bildar bakgrund.

Södra området

Tidigare resultat

Bro 3:1. *Beskrivning:* Milstolpe av gjutjärn, 0,88 m hög, 0,44 m bred (N-S) vid basen och 0,04 m tjock. Avsmalnande uppåt, rundad överdel. På den mot V vända sidan är inskrift i relief under krona: " MIL R v K 1850". Se text i boken. I sockeln är gjutmärke HE. Stolpen står fast cementerad i postament, 1,8×1,8 m (N-S) och 0,75 m högt, av gråsten i kallmur, 0,1–1 m stora. *Antikvarisk bedömning:* Fast fornlämning. Lokalen har upplevelsevärde och vetenskapligt värde.

Bro 197:1. *Beskrivning:* Gammal väg, ca 320 m lång (NV-SÖ), 4–6 m bred och 0,1–0,3 m hög, delvis 0,1–0,2 m djup och lätt skålad. Vägen är i hela sin sträckning tämligen otydlig, tydligaste dock i NV och V om järnvägen, som skär genom den. Endast i korta partier kan den betecknas som en vägbank eller tydlig nedskärning i terrängen. Huvuddelen är mer som en vanlig skogsstig bland andra stigar och därför något osäker. Kan i NV följas svagt ända ned på SÖ delen av uppställningsplats för campingvagnar. I sin SÖ ände korsar den en annan väg nämnd år 1782, vilken fortfarande används som skogsbilväg. Den ovan beskrivna vägen omnämns i källa från 1796 gå över "Helledagshällarna". Kallas gamla landsvägen på 1784 år karta. Tillägg dnr 321-2729-2004: Vid en arkeologisk slutundersökning år 2003 slutundersöktes en 110 m lång sträcka av vägens N del. Fynd av en kolbit gav 14C-datering till vendeltid, 1325 ±30 BP. Tveksamt om dateringen har något med vägen att göra. (RAÅ dnr 321-2729-2004) *Antikvarisk bedömning:* Fast fornlämning. Lokalen har upplevelsevärde och vetenskapligt värde.

Bro 325. *Beskrivning:* Tåktgrop?, 6×3 m (NÖ-SV) och 0,5 m dj. Provstick med sond gav inget kulturindikerande resultat. *Antikvarisk bedömning:* Övrig kulturhistorisk lämning.

Nyfunna lokaler

Bro 333. *Beskrivning:* Stenbrott, utmed en ca 10 m lång sträcka av bergskanten. Det är hugget upp till ca 2 m höjd. Delvis inåtbuktande eldsprängda ytor, som tyder på tillmakning. Lösa avhuggna stenar ligger intill brottytan. Det är svårt att avgöra i vilken utsträckning naturlig vittring kan ha påverkat bergsytona. *Antikvarisk bedömning:* Övrig kulturhistorisk lämning.

Bro 334. *Beskrivning:* Stenbrott, inom ett ca 8×5 m (N-S) st område, bestående av ett tiotal brutna stenar, varav flera med borrhål. Sannolikt är det ett större block som brutits sönder. *Antikvarisk bedömning:* Övrig kulturhistorisk lämning.

Bro 335. *Beskrivning:* Gränsmärke? 1,5 m i diameter och 0,1 m högt, av 0,1–0,5 m stora stenar. Hjärtsten, 0,2 m hög, 0,1 m bred (ÖNÖ-VSV) och 0,05 m tjock. Oklar utsträckning. Övermossad yta. *Antikvarisk bedömning:* Övrig kulturhistorisk lämning.

Bro 336. *Beskrivning:* Stubbrytningsgrop, 2 m i diameter och 0,5 m djup. Begränsad av vall, 2 m bred och 0,1–0,3 m hög. *Antikvarisk bedömning:* Övrig kulturhistorisk lämning.

Bro 337. *Beskrivning:* Gränsmärke, oregelbundet, 1,5×1 m (Ö-V) och 0,2 m högt, av 0,1–0,6 m stora stenar. Utfallen hjärtsten? åt Ö, 0,5×0,3 m. *Antikvarisk bedömning:* Fast fornlämning. Lokalen har vetenskapligt värde.

Bro 338. *Beskrivning:* Stensättning, oregelbunden, möjligen ursprungligen rund, 5×3 m (Ö-V) och 0,3 m hög, av 0,2–0,5 m stora stenar. Nära åt SV finns utkastade stenar, 0,1–0,3 m st. Anläggningen är ombyggd till gränsmärke, som består av ett kallmurat

fundament, 1,2 m i diameter och 0,3 m högt, av 0,2–0,5 m stora stenar. Hjärtsten, 0,4 m hög, 0,5 m bred (ÖNÖ-VSV) och 0,3 m tjock.

3 m åt SSV är riktmärke, 0,9×0,4 m (NV-SÖ) och 0,2 m högt, av 0,2–0,3 m stora stenar. Kullfallen hjärtsten i mitten, 0,5 m lång, 0,2 m bred och 0,1 m tjock. 1–2 m i räta vinklar från övriga kanter av gränsmärket är rikstenar. Den åt NNÖ är 0,3 m hög, 0,4 m bred (NÖ-SV) och 0,2 m tjock. Riktstenarna åt ÖNÖ och VSV är kullfallna, 0,2–0,4 m långa. *Antikvarisk bedömning:* Fast fornlämning. Lokalen har upplevelsevärde och vetenskapligt värde.

Bro 339. *Beskrivning:* Hålväg, 45 m lång (i en båge från NV till Ö), 2–3 m bred och 0,2–0,5 m dj. I NV delen är vallar i kanterna, 0,2–0,3 m höga och 1–2 m breda. 15 m från NV änden skär hålvägen över vägbanken Bro 197:1. *Antikvarisk bedömning:* Fast fornlämning. Lokalen har vetenskapligt värde.

Bro 340. *Beskrivning:* Banvall, ca 1 300 m lång (i en båge från N till SSÖ), ca 5–10 m br och intill 10 m hög, i sluttning åt V. I huvudsak med sand i ytan. Singel finns i N och utmed kanterna. Urgrävd i S. *Antikvarisk bedömning:* Övrig kulturhistorisk lämning.

Bro 341. *Beskrivning:* Gränsmärke, kvadratisk, 1×1 m (ÖNÖ-VSV) och 0,2 m högt, av 0,2–0,6 m stora stenar. Kullfallen hjärtsten, 0,4–0,3 m. *Antikvarisk bedömning:* Fast fornlämning. Lokalen har vetenskapligt värde.

Bro 342. *Beskrivning:* Gränsmärke, 1,5×1,5 m (NV-SÖ), bestående av 1 hjärtsten och 4 stödstenar. Hjärtstenen är 0,4 m hög, 0,6 m bred (NNV-SSÖ) och 0,3 m tjock. Stödstenarna är 0,4–1,2 m långa. Belägen nära gränsknä. *Antikvarisk bedömning:* Övrig kulturhistorisk lämning.

Bro 343. *Beskrivning:* Gränsmärke, bestående av 1 kullfallen sten, 1 m lång, 0,6 m bred och 0,1 m tjock. *Antikvarisk bedömning:* Övrig kulturhistorisk lämning.

Bro 344. *Beskrivning:* Gränsmärke, närmast rektangulärt, 5×3 m (NNÖ-SSV) och 0,8 m högt, av 0,1–1 m stora stenar. Kullfallen hjärtsten nära mitten, 0,8×0,4 m. *Antikvarisk bedömning:* Bevakningsobjekt (osäker fornlämningsstatus eftersom den ligger i nuvarande gräns. Lokalen har upplevelsevärde och vetenskapligt värde.

Bro 345. *Beskrivning:* Hålväg, 10 m lång (ÖNÖ-VSV), 2 m bred och 0,3 m djup. VSV änden avskuren av landsväg. *Antikvarisk bedömning:* Fast fornlämning. Lokalen har vetenskapligt värde.

Bro 346. *Beskrivning:* Stenbrott i block, 4×3 m (VNV-ÖSÖ) och 1,5 m högt. Sönderbrutna delar på och utanför blocket. Borrhål är synliga. *Antikvarisk bedömning:* Övrig kulturhistorisk lämning.

Bro 347. *Beskrivning:* Hålväg, 50 m lång (i en båge från NÖ till VSV), 2–3 m bred och intill 1 m djup. Avskuren av landsväg i VSV änden. *Antikvarisk bedömning:* Fast fornlämning. Lokalen har vetenskapligt värde.

Bro 348. *Beskrivning:* Hålvägssystem, 285×10–75 m (NNV-SSÖ), bestående av 12 hålvägar, varav 6 är förenade. Hålvägarna är 5–200 m långa, 1–8 m breda och intill 1,5 m djupa. Den längsta är 200 m lång (i huvudriktning N-S), 2–8 m bred och intill 1,5 m djup. Denna är huvudleden. I områdets mellersta del löper huvudvägen och en kortare parallell hålväg i kanten av en brant V-sluttning och bildar där en inskuren vägbank. Längst åt N skär hålvägar i Ö-V riktning över den branta sluttningen. *Antikvarisk bedömning:* Fast fornlämning. Lokalen har högt upplevelsevärde och vetenskapligt värde.

Bro 349. *Beskrivning:* Gränsmärke, femstenarör, 3 m i diameter och 0,5 m högt, av 0,1–0,8 m stora stenar. Många av stenarna är flata. I kanten ligger, delvis i kallmur de större stenarna. Ytan är täckt med flatstenar och småstenar runt hjärtstenen. Hjärtstenen är 0,6 m hög, 0,5 m bred (Ö-V) och 0,3 m tjock. Den har gulmålad topp. Riktstenarna är 0,5–0,7 m höga, 0,3–0,5 m breda och 0,1–0,2 m tjocka. De står NNV-SSÖ resp. ÖNÖ-VSV i förhållande till hjärtstenen. Gränsmärket är ställvis utrasat i kanten. *Antikvarisk bedömning:* Bevakningsobjekt (osäker fornlämningsstatus eftersom den ligger i nuvarande gräns). Lokalen har upplevelsevärde och vetenskapligt värde.

Bro 350. *Beskrivning:* Gränsmärke, 1 m diameter och 0,2 m högt, av fem 0,2–0,5 m stora stenar. *Antikvarisk bedömning:* Fast fornlämnning. Lokalen har vetenskapligt värde.

Låssa 123. *Beskrivning:* Färdväg, i huvudsak bestående av 1 vägbank, 235 m lång (i en båge från ÖNÖ till S), 3–4 m bred och intill ca 1 m hög i sluttning. *Antikvarisk bedömning:* Övrig kulturhistorisk lämning.

Låssa 124. *Beskrivning:* Gränsmärke, kvadratisk, 1×1 m (NV-SÖ) och 0,4 m högt, av 0,2–0,6 m stora stenar. Hjärtsten, 0,4 m hög, 0,3 m bred (NV-SÖ) och 0,2 m tjock. Gulmålad topp. Två trästolpar instuckna i NV och SÖ kanterna. *Antikvarisk bedömning:* Övrig kulturhistorisk lämning.



Figur 10. Forn- och övriga kulturbistoriska lämningar inom det södra området. De blåmarkerade objekten är sådana som berörts (de tidigare kända) eller nyregistrerats vid utredningen. Den digitala fastighetskartan bildar bakgrund.



Figur 11. Gränsmärket Bro 349, ett s.k. femstenarör. Detta ligger i nuvarande gräns och bedöms därför ej som fast fornlämning. Foto: Ö. Hermodsson 2011.



Figur 12. Hålvägen Bro 339, som förefaller skära över vägbanken Bro 197:1. Denna vägbank har varit föremål för en arkeologisk undersökning. Ett kolprov taget under vägen har gett datering till vendeltid (ca 600–800 e. Kr.).



Figur 13. Huvudleden inom det nyfunna bålvägsystemet Bro 348, nära Kalmarsandsviken. Denna förnämliga fornlämningsmiljö borde röjas och åskådliggöras. Foto: Ö. Hermodsson 2011.



Figur 14. Vägbanken Låssa 123, som är delvis bålvägsformad. Foto: Ö. Hermodsson 2011.



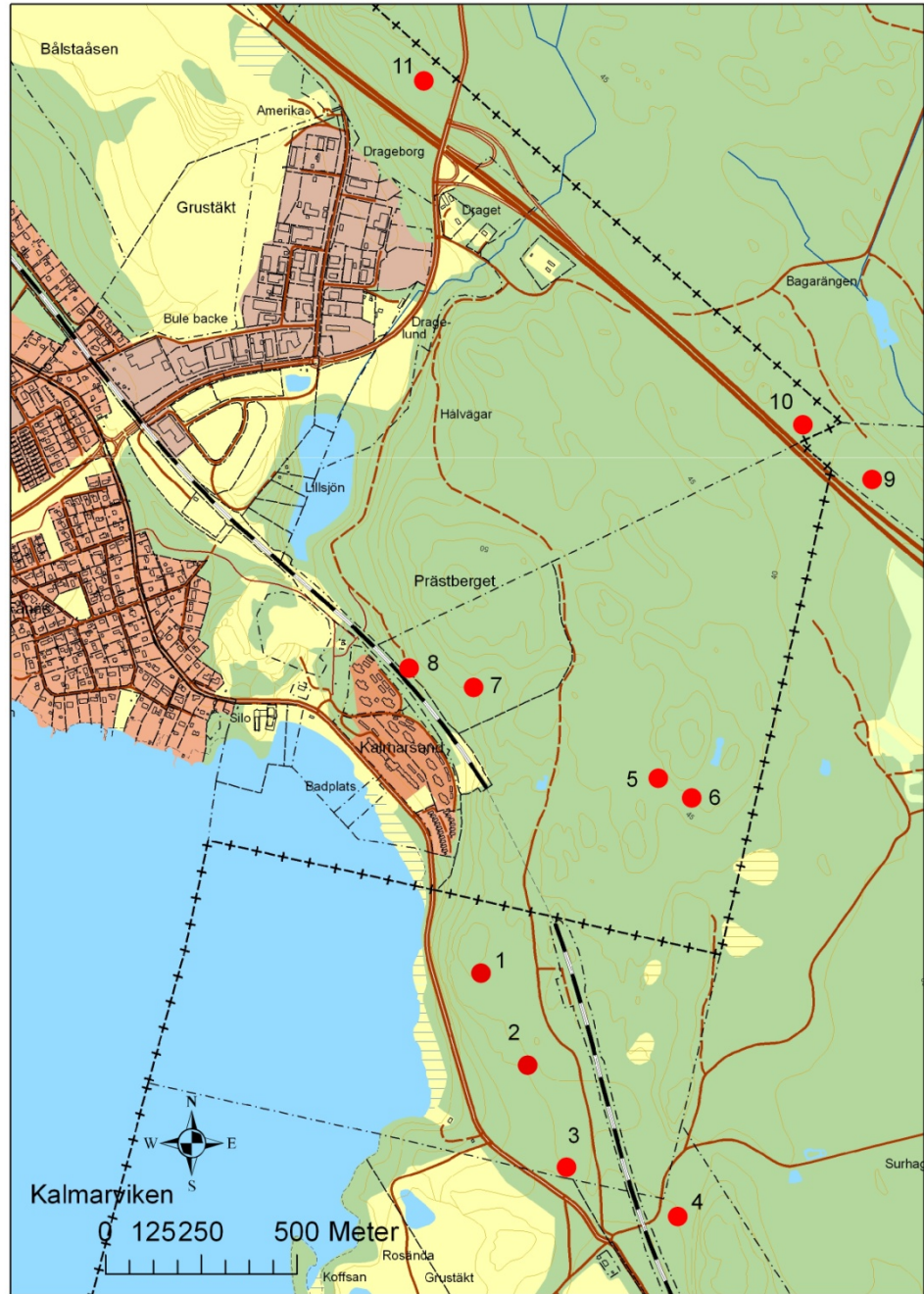
Figur 15. Det raserade gränsmärket Bro 342, som ligger på ett högt bergskrön. Foto: Ö. Hermodsson 2011.



Figur 16. Gränsmärket Bro 338 som sannolikt är en ombyggd stensättning. Foto: Ö. Hermodsson 2011.

Beskrivningar av boplatslägen

1. Boplatsläge, i jämn stenfri sluttning. Avsats i svagt SSV-sluttande sandig moränmark. Bergshöjd i NV. Brant sluttning i SSV. Skogsmark med blandad vegetation. Höjd över havet: 25–30 m.
2. Boplatsläge, Svagt SV-sluttande sandig moränmark. Mindre bergsrygg i NÖ. Skogsmark, med blandad vegetation. Höjd över havet: 20–25 m.
3. Boplatsläge, i jämn stenfri mark. SV-sluttande, sandig moränmark. Skogsmark, med tall. Höjd över havet: 20–25 m.
4. Boplatsläge, med jämn stenfri yta. Avsats i V-sluttande, sandig moränmark, med bergsklack i Ö. Skogsmark, med gran. Höjd över havet: 25–30 m.
5. Boplatsläge, med stenfri mark och vindskyddat. SV-sluttande, sandig moränmark, med bergsklack i NÖ och flack rygg i NV. Skogsmark, med blandad vegetation. Höjd över havet: 45–50 m.
6. Boplatsläge i S-sluttande stenfri moränmark, med bergsryggar i Ö och V. Höjd över havet: 45–55 m.
7. Boplatsläge, med stenfri mark. Svag SÖ-sluttning, bergsrygg i NV. Grusig, sandig moränmark. Skogsmark. Höjd över havet: 35–40 m.
8. Boplatsläge, vindskyddat. VSV-sluttande sandmark, med bergsrygg i Ö. Skogsmark, med nedschaktad kant för järnväg i VSV. Höjd över havet: 20–25.
9. Boplatsläge, i flack sandplatå. Skogsmark, tallplanterad, ristäckt. Höjd över havet: 30–35 m.
10. Boplatsläge, i svagt SV-sluttande sandmark. Skogsmark med gran. Höjd över havet: 35–40 m.
11. Boplatsläge, med stenfri yta och vindskyddat. SV-sluttande sandmark, med bergshöjd i NÖ. Skogsmark. Höjd över havet: 35–40 m.

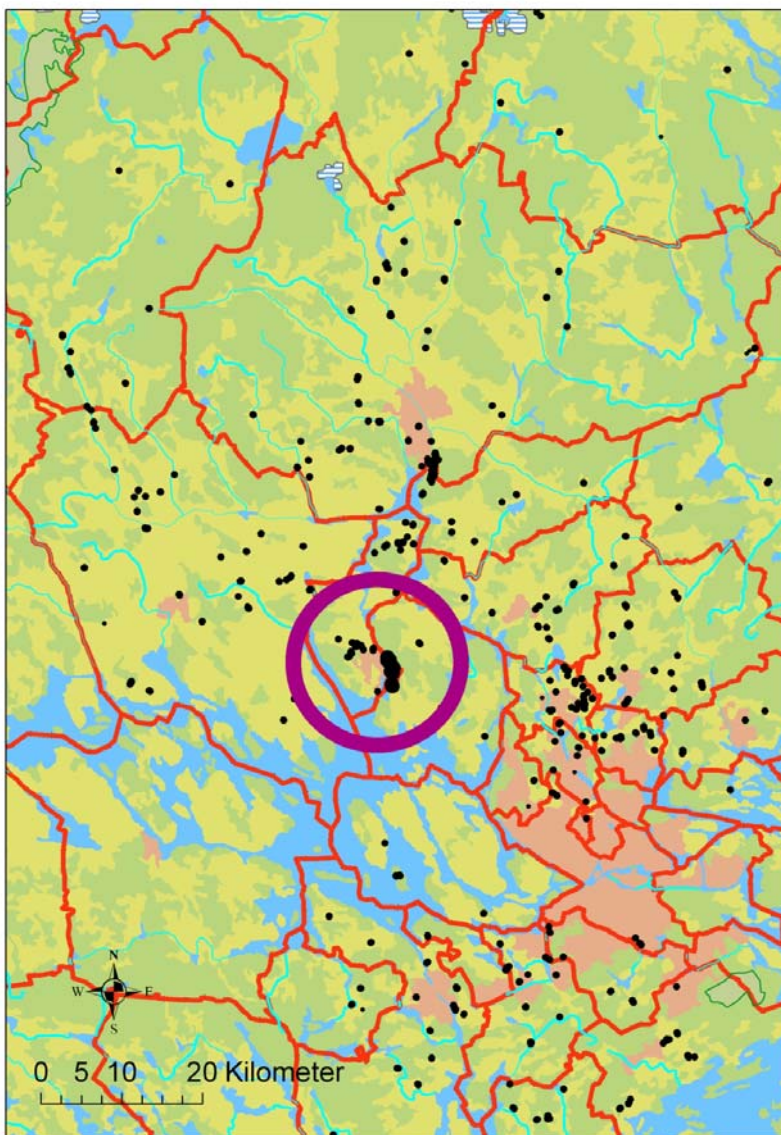


Figur 17. Lägen för möjliga boplatser inom planområdena. Den digitala fastighetskartan bildar bakgrund.

Tolkning och utvärdering

Det viktigaste resultatet från den arkeologiska utredningen handlar om de omfattande forntida vägsystemen inom den sydvästra delen av det södra området. Detta ligger delvis relativt nära stranden av Mälaren. I sin lägre del ligger systemet på omkring 10 m ö.h. På grund av strandförskjutningen torde denna del av vägsystemet inte ha kunnat brukas före ca 500 f. Kr. I anslutning till den nordvästra delen av det norra

utredningsområdet kunde ett annat tidigare registrerat hålvägssystem utvidgats till ungefär den dubbla omfattningen. Dessutom påträffades ett flertal enstaka belägna hålvägar inom utredningsområdena. Det är uppenbarligen så att Håboområdet på ett unikt sätt avspeglar ett av Mälardalenområdet viktiga forntida kommunikationsstråk. Den särställning ur nationell synpunkt som Håboområdet har i form av forntida vägsystem framgår i fig. 18. Det kunde iaktas hur hålvägarna i Håboområdet ibland övergår i ingrävda vägbankar, vid passager i horisontella sluttningar. Typiskt är också hur de i de nedersta delarna bildat solfjädersformade mönster i branta sluttningar. Det hänger förmodligen samman med att man valde att rida in från sidorna för att undvika de brantaste passagerna. En intressant fråga är varför de blivit så djupa. Uppenbarligen har man i långa tider fortsatt att bruka samma sträckning. Risken finns att vatten söker sig ned i dem och gör att de blir svårframkomliga. Eftersom de förekommer i sandiga lättdränerade marker, torde risken för vattendränkning var mindre. Att fortsätta i samma stråk kontinuerligt kan ha medfört att de packats i botten och bildat ett stabilt underlag.



Figur 18. Färdvägsystem och enstaka belägna hålvägar i delar av Stockholms och Uppsala län. Färdvägsystem innefattar förutom hålvägar även andra typer av färdvägar. Den digitala Sverigekartan bildar bakgrund.

Det är utan tvekan så att den sammanlagda mängden av forntida vägar i Håboområdet är av nationellt intresse. De tillhör en av Sveriges mest omfattande och välbevarade äldre vägmiljöer och illustrerar tydligt och pedagogiskt de forntida kommunikationerna.

Erfarenheterna från de arkeologiska utredningarna i Håbo under 2010 och 2011 visar att det krävs mycket omfattande inventeringsinsatser för att dokumentera dessa fornlämningsmiljöer. Vi kan räkna med att det anslutande områden till de inventerade områdena finns ej kända övergivna vägmiljöer.

Vad som även bör uppmärksammas att det inom utredningsområdet kan finnas möjligheter att hitta forntida boplatser. Några lämpliga lägen för sådana har noterats vid inventeringen (fig. 17). Status för dessa kan fastställas efter etapp 2. Lägena är i huvudsak valda av topografiska skäl. Samtliga lägen ligger högre än 20 m ö. h., vilket innebär att de ligger på nivåer som var bebodda under yngre stenålder. Inom det mellersta området finns dock verkliga spår efter en forntida boplatz (Kalmar 167) genom fynd av lerklining. Detta användes för att täta vägar. Den ligger endast mellan 10 och 15 meter över havet och kan på grund av sitt läge i förhållande till havsnivån inte vara äldre än från järnåldern.

Att de inventerade områdena har haft stor betydelse under historisk tid vittnar de många gränsmärken, som påträffats på bergsknallar inom de högsta delarna. De ligger ibland i anslutning till nuvarande gränser, men även utanför. Troligen är den andra kategorin från äldre historisk tid. I ett fall har sannolikt en stensättning (forntida grav) ombyggt till ett gränsröse (fig. 16).

Av de sammanlagt 37 nyfunna lokalerna vid den arkeologiska utredningen har 18 bedömts som fasta fornlämningar (fig. 19). Nio av de nyregistrerade lokalerna har bedömts ha särskilda upplevelsevärden och 21 har ansetts ha särskilda vetenskapliga värden. Några har bägge typerna av värden. Bland de tidigare registrerade lokalerna är det tre som har bedömts ha särskilda upplevelse- och vetenskapliga värden. (fig. 20). Bedömningarna är endast en vägledning när det gäller lokalernas skyddsvärden. Upplevelsevärden är en individuell fråga och bedömningarna av vetenskapliga värdena är svåra att göra. Exempelvis kan det visa sig vid arkeologiska utgrävningar att även andra lämningar kan ge värdefulla resultat.

När det gäller hur utredningsområdena bör detaljplaneras kan framhållas att det är områdena i anslutning till hålvägssystemen som, är mest skyddsvärda. Dessa delar bör undantas för exploatering och kan levandegöras som särskilt märkliga kulturmiljöer av nationellt intresse. Här finns möjligheter att locka kulturturism till kommunen, men även skapa en berikande miljö för kommunens innevånare. En idé är att anlägga en kulturstig, där man med hjälp av information eller fornvandringar låter historien framträda och berätta om förfädernas resande. Särskilt hålvägssystemet i sydvästligaste delen är kraftigt igenväxt och behöver röjas.

Övriga delar av området kan utnyttjas på annat sätt. Det är lämpligt att den bebyggelse som här anläggs utformas på ett diskret sätt. Angeläget vore dock att som isolat bevara de spridda lokalerna med gränsmärken och andra kulturhistoriska lämningar. De är en vittnesbörd om områdets historia, som kan berika nutidens människor. Det bör framhållas att det är länsstyrelsen som tar ställning rörande fornlämningsars bevarande.

Nr	Lämningstyp	Fast fornlämning	Upplevelsevärde	Vetenskapligt värde
<i>Norra området</i>				
Håtuna 172:1	Hålvägssystem	1	1	1
Håtuna 231	Hålväg	1		1
Håtuna 232	Gränsmärke	1		1
Håtuna 233	Hålväg	1		1
Håtuna 234	Gränsmärke	1		1
Håtuna 235	Hålväg	1	1	1
Håtuna 236	Gränsmärke	1		1
Håtuna 237	Hålväg	1	1	1
Håtuna 238	Gränsmärke	1		1
Håtuna 239	Hålväg	1	1	1
Håtuna 240	Backstugetomt			
Håtuna 241	Minnessten		1	
Kalmar 168	Övergiven åker			
Kalmar 169	Vägbank			
<i>Mellersta området</i>				
Kalmar 167	Boplats			1
Kalmar 170	Torp, uppgift om			
<i>Södra området</i>				
Bro 333	Stenbrott			
Bro 334	Stenbrott			
Bro 335	Gränsmärke			
Bro 336	Stubbrytningsgrop			
Bro 337	Gränsmärke	1		1
Bro 338	Stensättning	1	1	1
Bro 339	Hålväg	1		1
Bro 340	Banvall			
Bro 341	Gränsmärke	1		1
Bro 342	Gränsmärke			
Bro 343	Gränsmärke			
Bro 344	Gränsmärke		1	1
Bro 345	Hålväg	1		1
Bro 346	Stenbrott			
Bro 347	Hålväg	1		1
Bro 348	Hålvägssystem	1	1	1
Bro 349	Gränsmärke		1	1
Bro 350	Gränsmärke	1		1
Låssa 123	Färdväg			
Låssa 124	Gränsmärke			
Summa		18	9	21

Figur 19. Antikvarisk värdering av de nyfunna forn- och övriga kulturbeskyddade lämningarna i utredningsområdet.

Nr	Lämningstyp	Fast fornlämning	Upplevelsevärde	Vetenskapligt värde
Bro 3:1	Milstolpe	1	1	1
Bro 197:1	Färdväg	1	1	1
Bro 325	Täktgrop			
Håtuna 172:1	Hålvägssystem	1	1	1
Håtuna 205:1	Milstolpe, uppgift om			
Håtuna 206:1	Fyndplats			1
Håtuna 212	Ängsmark, uppgift om			
Kalmar 2:1	Gränsmärke, förstört			
Summa		3	3	3

Figur 20. Antikvarisk värdering av de tidigare registrerade forn- och övriga kulturhistoriska lämningarna i utredningsområdet.

Referenser

Kart- och arkivmaterial

Akt nr B 43-14:1, Lossa socken, Säbyholm eller Edeby nr 1-4, Storskifte, 1782.

Akt nr B32-14:2, Håtuna socken, Håbo nr 1, Ägomätning, 1788.

Akt nr 14:13. Kalmars socken, Klockarebord, Redovisning, 1693.

Häradsekonomiska kartan, J112-75-2, Kalmarsand, 1859–1863

SGU. Jordartskartan via Internet.

Otryckta källor

FMIS. Riksantikvarieämbetets digitala fornminnesinformationssystem.

Litteratur

Arkeologi i Sverige 1974. *Riksantikvarieämbetet Rapport 1975 A 1. Stockholm.*

Gren, L. & Norman, P. 1994. Färdvägar och farleder. *Sveriges Nationalatlas. Kulturminnen och kulturmiljövård* (red. K. G. Selinge), s. 48–53.

Hermodsson, Ö. 1987. *Hembygd Håbo*. Tillsammans med Tuula Autio. Kulturminnesvårdsprogram för Håbo kommun. Upplandsmuseet Rapport 12. Uppsala.

- 2010. *Gamla färdvägar i Håbo*. Arkeologisk utredning steg 1. Kulturmiljövård Mälardalen. Rapport 2010:31. Västerås.

Olausson, M. 1997. Arkitektur och social praktik. Diskussion utifrån undersökningar av en uppländsk vallanläggning från senneolitikum och bronsålder. *Till Gunborg, Arkeologiska samtal, Stockholm Archaeological Reports, Nr 33*, s. 407–422. Stockholm.

Sandén, B. 1984. *Det hände i Upplands-Bro*. Upplands-Bro kulturnämnd.

Qviström, L. 2004. Kalmarsand. Landsväg med rötter i yngre järnålder? Arkeologisk slutundersökning. *Rapport 2004:14, Upplandsmuseet, avdelningen för arkeologiska undersökningar*. Uppsala.

Tekniska och administrativa uppgifter

<i>KM projekt nr:</i>	10139
<i>Undersökningsperiod:</i>	April–maj 2011
<i>Arkeologtimmar:</i>	32 timmar
<i>Inventeringsyta:</i>	1,4 kvadratkilometer
<i>Personal:</i>	Örjan Hermodsson
<i>Belägenhet:</i>	Bro, Håtuna, Kalmar och Låssa socknar, Håbo kommun, Uppsala län och Stockholms län, Uppland
<i>Ekonomisk karta:</i>	11H 0j, 11H1j, 11I0a, 11I1a
<i>Koordinatsystem:</i>	Swe Ref 99 TM
<i>Inmätningssmetod:</i>	GPS

